



*Ministero dell'Istruzione,
dell'Università e della Ricerca*

ISTITUTO DI ISTRUZIONE SUPERIORE “Giovanni Falcone”

Istituto Prof.le per i Servizi Commerciali, Comm.li Pubblicitari, Servizi Socio-Sanitari, IEFP Turistico e Grafico

Istituto Tecnico: Turismo, Grafica e Comunicazione, A.F.M. (Relazioni Internazionali per il Marketing)

Via Levadello – 25036 Palazzolo sull'Oglio (BS) Tel. 0307405911 – fax 0307401226 – C.F. 91001910172

www.falconeiis.edu.it – email: BSIS03400L@istruzione.it Pec: BSIS03400L@pec.istruzione.it

Circolare docenti n. 362

A tutti i docenti dell'IIS Falcone

Circolare studenti n. 163

A tutti gli studenti e genitori dell'IIS Falcone

Oggetto: organizzazione attività didattiche in presenza zona arancione

Si comunica che in seguito all'**Ordinanza del Ministro della salute del 9 aprile 2021** e alla **nota n. 7134 dell'USR** per la Lombardia e al conseguente passaggio della regione Lombardia in zona arancione, visto il **decreto legge n. 44 del 01.04.2021** “*Misure urgenti per il contenimento dell'epidemia da COVID-19, in materia di vaccinazioni anti SARS-CoV-2, di giustizia e concorsi pubblici*” e in particolare **l'art. 2 comma 2**, vista la **nota n. 491 del 06.04.2021** del Ministero dell'Istruzione, in attesa della ripresa a pieno regime del servizio pubblico dei trasporti, le attività didattiche dell'IIS Falcone riprenderanno secondo le seguenti modalità:

- **Da lunedì 12 aprile a mercoledì 14 aprile incluso**
 - **Le sezioni A – D – G – L – M – N** frequenteranno in presenza con il modello orario attualmente in vigore ossia **8.30 – 13.20**
 - **Le classi prime e le classi quinte** delle sezioni A – D – G – L – M – N frequenteranno **in presenza al 100%**, mentre le classi seconde, terze e quarte al 50% più il gruppo degli studenti con Bisogni Educativi Speciali
 - **Le sezioni E – F – R – P – Q – S – H** frequenteranno **in DAD al 100%** sempre secondo il modello orario 8.30 – 13.20 in modalità sincrona, eccetto il gruppo inclusività che potrà essere presente secondo il modello fin qui sperimentato di zona rossa

- **Da giovedì 15 aprile a venerdì 16 aprile incluso**

- **Le sezioni E – F – R – P – Q – S – H** frequenteranno in presenza con il modello orario attualmente in vigore ossia **8.30 – 13.20**
- **Le classi prime e le classi quinte** delle sezioni E – F – R – P – Q – S – H frequenteranno **in presenza al 100%**, mentre le classi seconde, terze e quarte al 50% più il gruppo degli studenti con Bisogni Educativi Speciali
- **Le classi 3P – 4Q – 3H – 4H – 3R – 4R**, visto il ridotto numero di alunni sotto le 17 unità, frequenteranno in presenza al 100%
- **Le sezioni A – D – G – L – M – N** frequenteranno **in DAD al 100%** sempre secondo il modello orario 8.30 – 13.20 in modalità sincrona, eccetto il gruppo inclusività che potrà essere presente secondo il modello fin qui sperimentato di zona rossa

Le sezioni serali frequenteranno a partire da **lunedì 12 aprile in presenza al 100%** secondo il consueto **orario 18.20 - 23.10**.

Si specifica che il **modello settimanale che va da lunedì 12 aprile a venerdì 16 aprile 2021** è stato organizzato per ottemperare al piano prefettizio che pone come limite di accesso di studenti in unico flusso il **37,5% della popolazione scolastica** di ogni singolo Istituto di secondo grado.

In previsione del funzionamento a pieno regime del sistema dei trasporti pubblici orientato alla sostenibilità dei due flussi di ingresso **a partire da lunedì 19 aprile 2021** le attività didattiche dell'IIS Falcone saranno organizzate secondo le seguenti modalità:

Classi in presenza al 100%

A partire da **lunedì 19 aprile 2021** **le classi prime e quinte dell'IIS G. Falcone** frequenteranno le lezioni **in presenza al 100%**, in seguito alla **delibera n.27 del Collegio docenti del 28 gennaio 2021**. Per i ridotti numeri degli studenti, **le classi 3P, 4Q, 3H, 4H, 3R e 4R**, tutte con non più di 16 studenti, **frequenteranno le lezioni in presenza al 100%**.

Classi in presenza al 50%

Le classi seconde, terze e quarte dell'IIS G. Falcone a partire da **lunedì 19 aprile 2021** frequenteranno le lezioni **al 50%** in presenza secondo **un'alternanza settimanale gruppo A e gruppo B** individuati dai **Consigli di classe**. **Gli studenti con Bisogni Educativi speciali** avranno **la possibilità di frequentare in presenza**. In caso contrario sarà loro cura avvisare il Coordinatore di classe in modo che possa essere inserito in uno dei due gruppi che si alterneranno in presenza.

Per gli **studenti che frequenteranno le lezioni da casa**, quindi nella settimana in cui per loro è prevista la DAD, l'orario sarà suddiviso in **materie sincrone e asincrone**. Durante le **discipline sincrone sarà obbligatoria la frequenza** secondo le modalità fino ad ora stabilite e quindi precisione oraria nei collegamenti, telecamera accesa e quanto altro necessario; mentre nelle **discipline asincrone** lo studente non dovrà essere collegato ma riceverà da parte del proprio docente **esercizi da svolgere, pagine da studiare, eventuali video didattici da visionare, cioè del materiale didattico** a supporto della mancata frequenza in presenza. Le diverse consegne dovranno essere svolte dallo studente nel tempo previsto da parte del docente assegnatario, in un lasso di tempo che generalmente va da un giorno a una settimana secondo discrezionalità dell'insegnante. **Tali consegne potranno essere valutate**. Sarà cura del Coordinatore di classe e del singolo docente di disciplina chiarire agli studenti quali sono le materie sincrone e asincrone e con quali modalità didattiche si svolgerà la disciplina asincrona.

Flussi di ingresso e di uscita

Gli ingressi saranno suddivisi in **due flussi** come da **nota n. 15459 del 15 dicembre 2020 dell'Ufficio Scolastico Territoriale di Brescia**.

- **I flusso**

ore	8.00 – 8.50	
	8.50 – 9.50	
	9.50 – 10.30	
	10.30 – 10.40	intervallo
	10.40 – 11.30	
	11.30 – 12.20	
	12.20 – 12.30	intervallo
	12.30 – 13.20	
	13.20 – 14.10	[eventuale come da orario individuale per ogni classe]

L'ingresso in Istituto per gli studenti del I flusso sarà consentito **dalle 7.50** in modo da evitare eccessivi assembramenti in entrata e diviso in due ingressi **lato A e lato B**, mentre le uscite sono assegnate in base all'ubicazione della propria aula. [Controllare allegato A Piantina assegnazione aule/classi]

- **II flusso**

ore	9.50 – 10.30	
	10.30 – 10.40	intervallo
	10.40 – 11.30	
	11.30 – 12.20	
	12.20 – 12.30	intervallo
	12.30 – 13.20	
	13.20 - 14.10	
	14.10 – 15.00	

L'ingresso in Istituto per gli studenti del II flusso sarà consentito **a partire dalle 9.40** sempre per evitare eccessivi assembramenti in entrata e diviso in due ingressi **lato A e lato B**, mentre le uscite sono assegnate in base all'ubicazione della propria aula. [Controllare allegato A Piantina assegnazione aule/classi]

I docenti in servizio alla prima ora attenderanno i propri studenti nell'aula assegnata a partire dalle 7.50, mentre i docenti in orario alle 9.50 del II flusso, compatibilmente con il proprio orario di insegnamento, attenderanno i propri studenti nell'aula assegnata a partire dalle 9.40

Abbinamento sezioni e flussi d'ingresso

I flusso	sezioni	A – D – G – L – M – N
II flusso	sezioni	E – F – R – P – Q – S – H

Laboratori

L'attività Trinity occuperà i laboratori SC3 e laboratorio linguistico nelle giornate di lunedì 12 e martedì 13, e i laboratori SC4 e Simuland nella giornata di mercoledì 14.

Le prove INVALSI occuperanno invece i laboratori SC3 e Simulazione aziendale nelle giornate di mercoledì 14, giovedì 15 e venerdì 16 aprile con le classi campione 5A e 5P.

Norme di sicurezza

Tutte le norme relative alla sicurezza in Istituto in relazione al contagio da COVID – 19 sono presenti nel **Regolamento anti COVID – 19** pubblicato sul sito della scuola: [Home page/offertaformativa/Regolamenti](#). Si sottolinea che l'allegato n. 3 *“Linee guida per gli studenti dell’IIS G. Falcone”* è stato modificato all'articolo 5 in quanto contrario alla normativa novellata con la **nota del Ministero dell’Istruzione del 9 novembre 2020 “Uso delle mascherine. Dettaglio nota 5 novembre 2020, n. 1990”** in cui si dispone che *“A partire dalla scuola primaria, dunque, la mascherina dovrà essere indossata sempre, da chiunque sia presente a scuola, durante la permanenza nei locali scolastici e nelle pertinenze, anche quando gli alunni sono seduti al banco e indipendentemente dalle condizioni di distanza (1 metro tra le rime buccali) previste dai precedenti protocolli – salvo che per i bambini di età inferiore a sei anni e per i soggetti con patologie o disabilità incompatibili con l’uso della mascherina “.*

In ogni modo è bene tenere sempre presente che:

1. **La mascherina è obbligatoria sempre**, sia in modalità statica che dinamica e **va indossata correttamente, coprendo sia naso che bocca**. Naturalmente è possibile abbassare la mascherina per bere, per i momenti della merenda, ma solo in modalità statica e quindi seduti al proprio banco.
2. Gli studenti all'interno dell'Istituto **senza adeguata protezione** (senza mascherina o mascherina abbassata) e **che non rispettano il distanziamento sociale saranno sanzionati** come da Regolamento.
3. Il distanziamento sociale prevede una distanza minima di almeno un metro da altre persone.
4. È necessario lavarsi le mani accuratamente e utilizzare più volte possibile le soluzioni idroalcoliche presenti in ogni aula e non toccarsi mai il viso, gli occhi e la bocca con le mani.
5. Prima di utilizzare i **distributori automatici è obbligatorio detergersi le mani con appositi erogatori** presenti in prossimità dei distributori.

6. **I servizi igienici saranno disponibili** ma sono **locali contingentati** quindi l'accesso è consentito solo ad un **max di 2/3 alunni contemporaneamente** in relazione all'ampiezza degli spazi. Pertanto i docenti potranno **far uscire gli studenti durante le ore di lezione solo uno alla volta** e anche durante l'intervallo dovrà essere utilizzato questo accorgimento.

7. **Gli intervalli si effettueranno nelle classi** e **l'accesso ai distributori segue lo stesso protocollo dei servizi igienici.**

Capienza aule

Le aule sono state attrezzate calcolando **1,96 metri quadri per studente** come da normativa e rispettando le principali distanze di sicurezza anti COVID -19 e **cioè almeno un metro di distanza tra le rime buccali**, e due metri di distanza dalla cattedra. **Ogni banco è delimitato da bollini rossi e non deve essere spostato per nessun motivo, né da studenti né da docenti.**

Utilizzo della palestra

La palestra è agibile nel rispetto delle norme di sicurezza previste previa la presenza di un numero adeguato di collaboratori scolastici attualmente in verifica da parte della dirigenza e della DSGA, così come gli **spogliatoi**, all'interno dei quali le postazioni sono numerate e delimitate. Nel momento di utilizzo degli spogliatoi dovrà essere presente per sorveglianza o un docente o un collaboratore scolastico. Pertanto **l'utilizzo della palestra è possibile solo al termine della verifica del numero di collaboratori presenti in Istituto da effettuare nella giornata di lunedì 12 aprile 2021.**

Verifiche e valutazioni

Si raccomanda nel probabile ultimo mese e mezzo di lezione in presenza **un'organizzazione ragionevole e concordata con gli studenti delle ultime verifiche e interrogazioni** secondo il regolamento approvato e attualmente in vigore. È assolutamente legittimo da parte dei docenti sfruttare al massimo l'opportunità della presenza per definire le ultime valutazioni, così come è assolutamente comprensibile da parte degli studenti non essere oberati da interrogazioni e verifiche tutte nello stesso giorno. È necessaria quindi una collaborazione reale che si traduca in comunicazioni chiare sia nei confronti dei propri studenti che dei colleghi e in una presa di coscienza e responsabilità da parte degli studenti che si trasformi in **una frequenza regolare, lineare e costante alle lezioni**, evitando le assenze strategiche volte a sfuggire o ritardare eventuali interrogazioni o verifiche. Si ricorda a tal proposito che contrariamente all'anno scorso il **decreto legislativo 62/2017 e il DPR n. 122/2009**, che normano le valutazioni finali degli studenti, sono in vigore senza alcuna deroga.

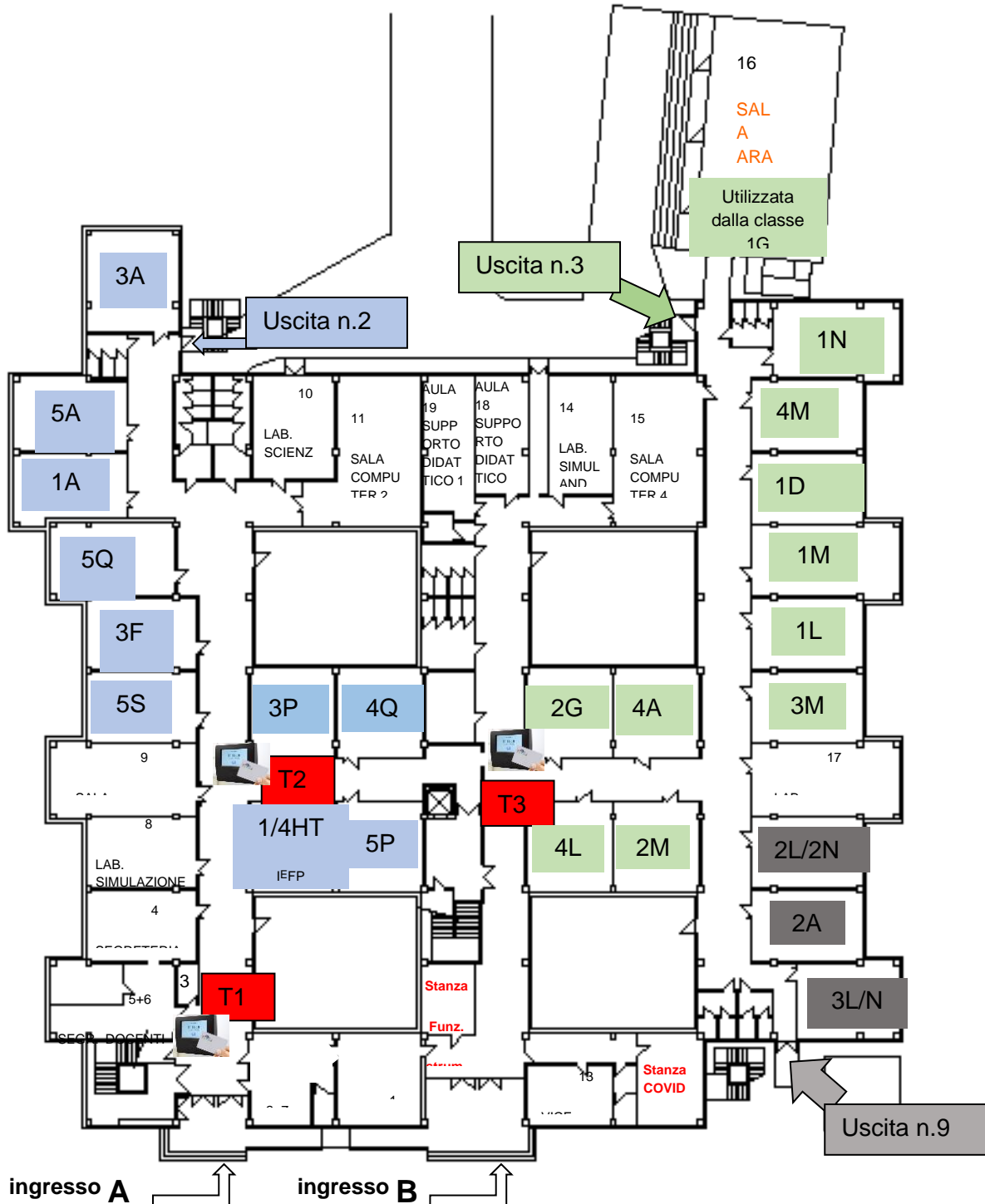
Palazzolo S/O, 10.04.2021

IL DIRIGENTE SCOLASTICO

Prof. Fabio Spagnoletti

Allegato A

PIANO TERRA



Firmato digitalmente da FABIO SPAGNOLETTI

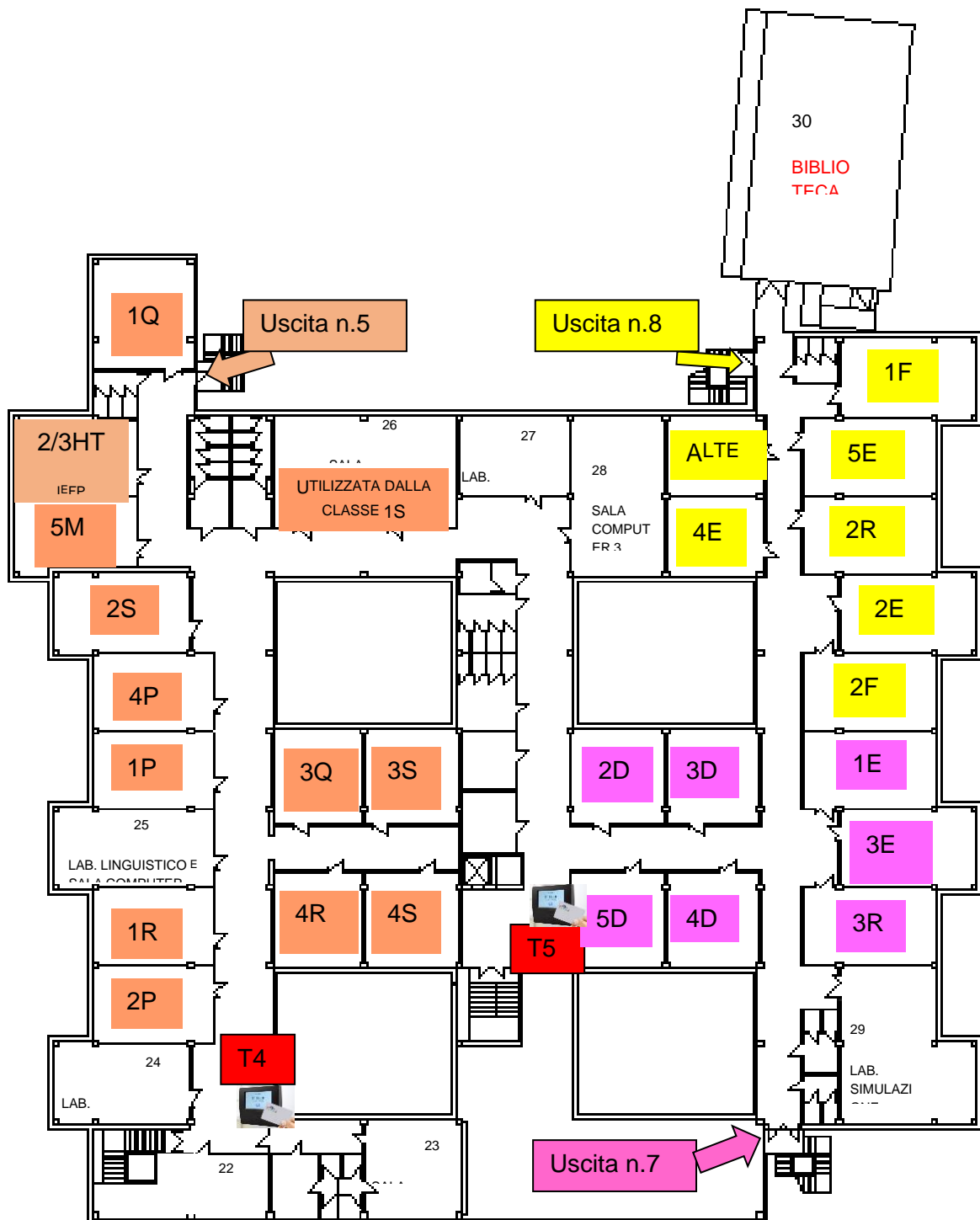
Affinchè si possano ridurre il più possibile gli assembramenti si stabiliscono le seguenti regole di accesso in istituto:

Le classi di colore celeste entrano dall'ingresso A ed escono dall'uscita n.2. effettuano la timbratura badge sui terminali T1 e T2.

le classi di colore verde entrano dall'ingresso B ed escono dall'uscita n.3 effettuano la timbratura badge sul terminale T3.

le classi di colore grigio entrano dall'ingresso B ed escono dall'uscita n.9. effettuano la timbratura badge sui terminali T3.

PRIMO PIANO



Affinchè si possano ridurre il più possibile gli assembramenti si stabiliscono le seguenti regole di accesso in istituto:

Le classi di colore arancio entrano dalla porta laterale sinistra dell'ingresso A ed escono dall'uscita n.5. effettuano la timbratura badge sul terminale T4.

le classi di colore viola entrano dall'ingresso B ed escono dall'uscita n.7. effettuano la timbratura badge sul terminale T5.

le classi di colore giallo entrano dall'ingresso B ed escono dall'uscita n.8. effettuano la timbratura badge sul terminale T5.